



Latvijas Republika

SALDUS NOVADA DOME

Reģ. Nr. 90009114646, Striķu ielā 3, Saldū, Saldus nov., LV- 3801, tālr. 63807280,
fakss 63881100, e-pasts: dome@saldus.lv, www.saldus.lv

SĒDES PROTOKOLS**Nr.15**

Saldū

2014.gada 27.novembrī

17.§**Par lokālpārvaldības izstrādes uzsākšanu Nākotnes ielas kvartālam un tam pieguļošajai teritorijai, Saldū un darba uzdevuma apstiprināšanu**

Saldus novada teritorijas plānojuma 2013.-2025.gadam (turpmāk - teritorijas plānojums) izstrādes laikā tika identificētas un grafiskajā daļā attēlotas (pašvaldības saistošie noteikumi Nr.14 „Saldus novada teritorijas plānojuma 2013.-2025.gadam Teritorijas izmantošanas un apbūves noteikumi un Grafiskā daļa”) tās Saldus pilsētas teritorijas, kurām nepieciešams detalizēt un konkretizēt teritorijas plānojumā noteiktajā funkcionālajā zonējumā paredzētos teritorijas izmantošanas veidus, izmantošanas nosacījumus un aprobežojumus, izstrādājot lokālpārvaldības/detālpārvaldības plānojumus.

Viena no teritorijām, kurai prioritāri nepieciešams izstrādāt lokālpārvaldības vai detālpārvaldības plānojumus ir Saldus pilsētas Nākotnes ielas dzīvojamais kvartāls un pieguļošās teritorijas. Šīs teritorijas turpmākās izmantošanas un attīstības plānošanas nepieciešamību norāda Saldus novada Attīstības plānošanas nodaļas speciālisti – ceļu inženieri, labiekārtošanas speciālisti, kā arī iedzīvotāji.

Daudzdzīvokļu dzīvojamās mājas Nākotnes ielas kvartālā atrodas uz zemes gabaliem, kuru īpašnieks ir Saldus Svētā Jāņa evaņģēliski luteriskā draudze. Pamatojoties uz 11.06.2007. noslēgto līgumu starp Saldus Svētā Jāņa evaņģēliski luteriskā draudzi un Saldus pilsētas pašvaldību, pašvaldība apņēmusies līdz 2017.gadam apsaimniekot Nākotnes ielas mikrorajona dzīvojamo māju iekšpagalmus.

23.09.2014. Saldus novada pašvaldībā saņemts dzīvokļu īpašnieku biedrības „Nākotnes 5” valdes priekšsēdētājas Ainas Lūsēnas iesniegums (reģistrēts ar Nr.3151). Tajā lūgts rast iespēju iepazīties ar gājēju un transporta līdzekļu kustību, kā arī transporta novietošanas organizāciju Nākotnes ielas daudzdzīvokļu dzīvojamo māju mikrorajonā. Kā arī izvērtēt nepieciešamību paplašināt ielu, izveidot ietves gājējiem un stāvlaukumus transporta līdzekļiem.

Jautājums par Nākotnes ielas daudzdzīvokļu dzīvojamo māju mikrorajona detālpārvaldības izstrādi izskatīts un atbalstīts Saldus novada domes transporta kustības drošības un komercpārvaldības licencēšanas komisijas sēdē 2014.gada 23.septembrī. Ņemot vērā nepieciešamību pēc kompleksiem risinājumiem un turpmākās apbūves attīstības plānošanu pilsētas austrumu daļā, lokālpārvaldības izstrādājams teritorijai, ietverot Nākotnes ielas dzīvojamo apbūvi un tai pieguļošo teritoriju gar Kalnsētas ielas apbūvi līdz Bērzu alejai, iekļaujot arī teritoriju starp Cieceres, Rozentāla un Priezu ielām. Kopumā aptverot platību ~38ha.

Pamatojoties uz Teritorijas attīstības plānošanas likuma 12.panta pirmo daļu un 24.pantu, Latvijas Republikas Ministru kabineta 2012.gada 16.oktobra noteikumu Nr.711 „Noteikumi par pašvaldību teritorijas attīstības plānošanas dokumentiem” 76. un 77.punktu, kā arī saskaņā ar Saldus novada domes 2013.gada 25.aprīļa Saldus novada domes sēdes lēmumu Nr.5, 10§, apstiprināto saistošo noteikumu Nr.14 „Saldus novada teritorijas plānojuma 2013.-2025.gadam Teritorijas izmantošanas un apbūves noteikumi un Grafiskā daļa” 376.punktu,

atklāti balsojot: PAR – 15 deputāti (S.BEĻKEVIČS, A.CEĻAPĪTERS, R.DONIŠS, U.FELDMANIS, A.HERINGS, E.KALNIŠS, I.KĻAVA, D.KONUŠEVSKIS, J.LEVICS, A.MACULĒVIČS, M.MEDNIS, Dz.RUPEIKS, M.SPUNDIŅA, I.VANAGA, M.ZUSTS); **PRET** – nav; **ATTURAS** – nav, Saldus novada dome **nolemj**:

1. Uzsākt lokālplānojuma izstrādi Nākotnes ielas kvartālam, Saldū (saskaņā ar 1.pielikumu), ar mērķi radīt priekšnoteikumus satiksmes infrastruktūras, labiekārtojuma un inženierkomunikāciju nodrošinājuma un perspektīvās apbūves attīstībai.

2. Apstiprināt darba uzdevumu lokālplānojuma izstrādei saskaņā ar 2.pielikumu.

3. Par lokālplānojuma izstrādes vadītāju apstiprināt Saldus novada pašvaldības Attīstības nodaļas galveno teritorijas plānotāju Lauru ZARIŅU - SKAPSTI.

4. Publicēt paziņojumu par lokālplānojuma uzsākšanu vietējā laikrakstā „Saldus Zeme”, pašvaldības tīmekļa vietnē www.saldus.lv, novada informatīvajā izdevumā „Saldus Novada Vēstis”.

5. Divu nedēļu laikā pēc lēmuma pieņemšanas elektroniski nosūtīt šo lēmumu Latvijas Republikas Vides aizsardzības un reģionālās attīstības ministrijai un Kurzemes plānošanas reģionam.

Lēmums nosūtāms Attīstības nodaļai

Sēdi vadīja

Domes priekšsēdētājas vietnieks (*personiskais paraksts*) D.Konuševskis

Sēdi protokolēja

Pašvaldības pārvaldes sekretāre (*personiskais paraksts*) G.Linga-Bērziņa

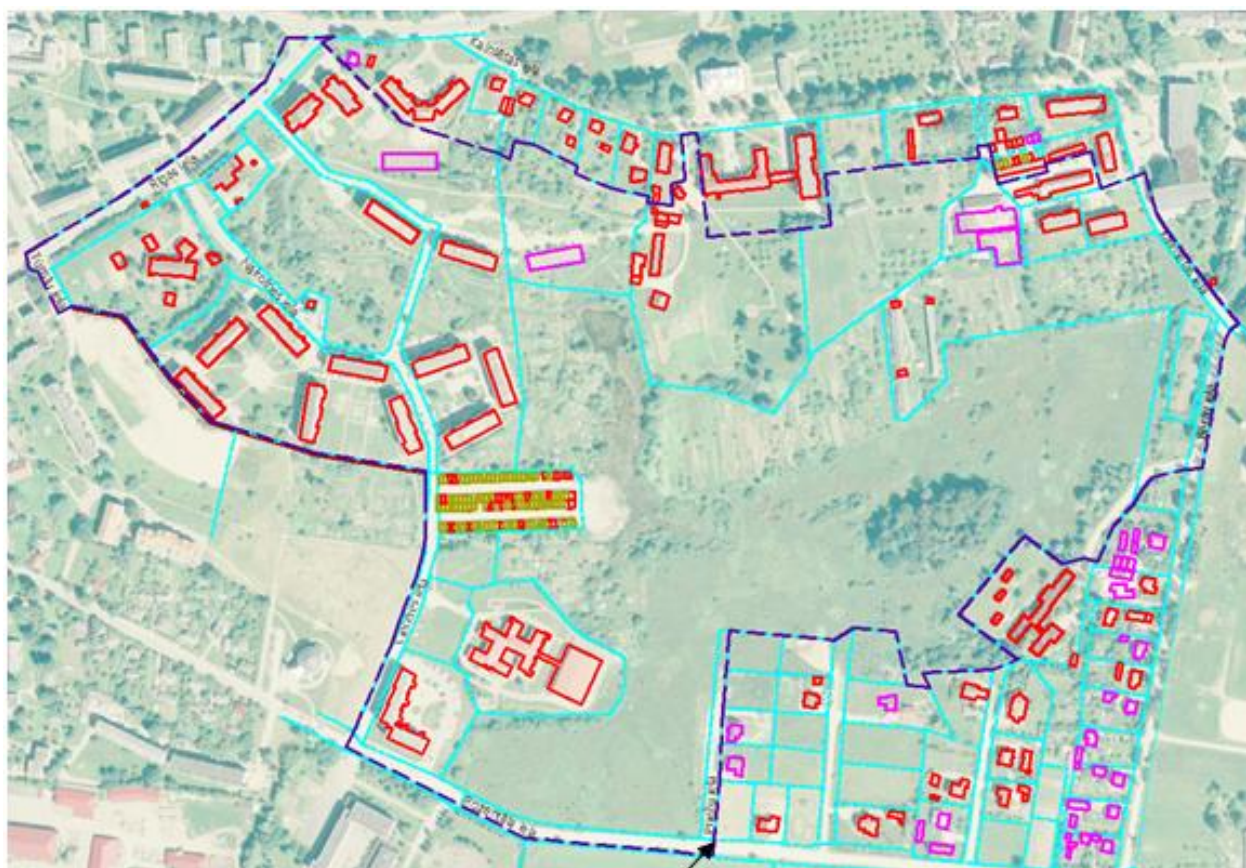
IZRAKSTS PAREIZS

Saldus novada pašvaldības

pārvaldes sekretāre

Saldū 2014.gada 1.decembrī

G.Linga-Bērziņa



Lokālpilānojuma teritorijas robeža

DARBA UZDEVUMS LOKĀLPLĀNOJUMA IZSTRĀDEI Nākotnes ielas kvartālam un tam pieguļošajai teritorijai, Saldū

1. Lokālplānojuma izstrādes pamatojums

Lokālplānojuma izstrādes nepieciešamību nosaka Saldus novada teritorijas plānojuma 2013.-2025.gadam Teritorijas izmantošanas un apbūves noteikumi un grafiskās daļa (apstiprināti ar 2013.gada 25.aprīļa Saldus novada domes sēdes lēmumu Nr.5, 10§), lai detalizētu un konkretizētu teritorijas plānojumā noteiktajā funkcionālajā zonējumā paredzētos teritorijas izmantošanas veidus, izmantošanas nosacījumus un aprobežojumus, detalizēti noteiktu transporta kustības un infrastruktūras un teritorijas labiekārtojuma risinājumus, kā arī apbūves izvietojuma priekšlikumus un apbūves rādītājus, vadoties pēc Latvijas Republikas būvnormatīviem, vides un ekoloģijas apstākļiem.

2. Lokālplānojuma teritorija

Lokālplānojuma teritorija atrodas Saldus pilsētas A pusē ietverot Nākotnes ielas dzīvojamo apbūvi un tai pieguļošo teritoriju gar Kalnsētas ielas apbūvi līdz Bērzu alejai, iekļaujot arī teritoriju starp Cieceres, Rozentāla un Priežu ielām. Lokālplānojuma platība ~38ha.

3. Lokālplānojuma izstrādes uzdevumi

3.1. Lokālplānojumu izstrādāt saskaņā ar 2013.gada 25.aprīļa Saldus novada domes sēdes lēmumu Nr.5, 10.§, apstiprināto saistošo noteikumu Nr.14 „Saldus novada teritorijas plānojuma 2013.-2025.gadam Teritorijas izmantošanas un apbūves noteikumi un Grafiskā daļa”, LR 16.10.2012. Ministru Kabineta noteikumiem Nr.711 „Noteikumi par pašvaldību teritorijas attīstības plānošanas dokumentiem”, būvniecību regulējošajiem normatīvajiem dokumentiem.

3.2. Detalizēt un vajadzības gadījumā koriģēt teritorijas plānojumā noteikto funkcionālo zonējumu un precizēt funkcionālā zonējuma robežas, ievērojot MK noteikumu Nr.240 „Vispārīgie teritorijas plānošanas, izmantošanas un apbūves noteikumi” prasības.

3.3. Brīvām, neapbūvētām teritorijām, plānojot jaunu apbūvi, ievērot kompleksu pieeju, paredzot satiksmes infrastruktūru, inženierkomunikāciju un citu infrastruktūru izbūvi, nepieļaujot fragmentāru apbūves teritoriju attīstību atrauti no esošās apbūves.

3.4. Noteikt un precizēt transporta kustības un infrastruktūras risinājumus.

3.5. Izvērtēt esošās un plānotās inženiertehniskās infrastruktūras nodrošinājuma atbilstību teritorijas perspektīvajai attīstībai un noteikt plānoto inženierobjektu optimālo izvietojumu.

3.6. Izstrādāt plānojamās teritorijas telpiskās kompozīcijas koncepciju, nosakot perspektīvās apbūves iespējamo izvietojumu un vizuālo risinājumu.

3.7. Izvērtēt lietus ūdens novadīšanas iespējas.

4. Lokālplānojuma izstrādē iesaistāmās institūcijas

Institūcijas, kurām pieprasa nosacījumus lokālplānojuma izstrādei un atzinumus par izstrādātajām lokālplānojuma redakcijām:

1. Liepājas reģionālā vides pārvalde, Jaunā Ostmala iela 2a, Liepāja, LV-3401
2. VAS „Latvijas valsts ceļi”, Tehniskā pārvalde, Gogoļa iela 3, Rīga, LV-1050
3. AS Sadales tīkli Rietumu reģions, Lielā iela 30, Saldus, Saldus nov., LV-3801
4. AS Augstsprieguma tīkls, Dārzciema iela 86, Rīga, LV-1073
5. AS „Latvijas gāze”, Vagonu iela 20, Rīga, LV-1009
6. Valsts ugunsdzēsības un glābšanas dienesta Kurzemes reģiona brigādes Saldus daļa, Skrundas iela 28, Saldus, LV-3801
7. Valsts SIA „Zemkopības ministrijas nekustamie īpašumi” Kurzemes reģiona Meliorācijas nodaļa Skolas iela 2, Pastende, Ģibuļu pagasts Talsu novads, LV 3251
8. Valsts meža dienesta Dienvidkurzemes virsmežniecība, Dārza iela 8, Kuldīga, LV-3301

9. Dabas aizsardzības pārvalde, Baznīcas iela 7, Sigulda, LV-2150
10. Kurzemes plānošanas reģiona administrācija, Pulkveža Brieža iela 4, 3.stāvs, Rīga, LV 1010
11. Latvijas Ģeotelpiskās informācijas aģentūra, Ojāra Vācieša iela 43, Rīga, LV-1004
12. SIA „Saldus komunālserviss”, Mazā iela 6, Saldus, Saldus nov., LV-3801
13. SIA „Citrus Solutions”, Kuldīgas iela 82, Saldus nov., LV-3801.
14. SIA Media Centrs "Kurzeme" , Striķu iela 9, Saldus, LV-3801.

5. Prasības lokālplānojuma izstrādei

Lokālplānojuma saturs:

5.1. Paskaidrojuma raksts:

- teritorijas pašreizējās izmantošanas apraksts un teritorijas attīstības nosacījumi;
- teritorijas attīstības mērķis un uzdevumi;
- lokālplānojuma risinājumu apraksts un detalizācijas pamatojums.

5.2. Grafiskā daļa:

- grafisko daļu sagatavo uz LKS-92 TM koordinātu sistēmā izstrādātas topogrāfiskās kartes pamatnes, kura nav vecāka par pieciem gadiem, ar mēroga noteiktību no 1:2000 līdz 1:10 100 (ceļu tīklu un inženierkomunikāciju koridori ar mēroga noteiktību 1:500). Grafiskās daļas izdrukas mērogu izvēlas pēc nepieciešamības;
- izstrādā saskaņā ar Saldus novada domes 2013.gada 25.aprīļa Saldus novada domes sēdes lēmumu Nr.5, 10§, apstiprināto saistošo noteikumu Nr.14 „Saldus novada teritorijas plānojuma 2013.-2025.gadam Teritorijas izmantošanas un apbūves noteikumi un Grafiskā daļa”, grafiskajām kartēm;
- citi plāni, shēmas, kas nepieciešami atsevišķu plānoto (atļauto) izmantošanas veidu un izmantošanas aprobežojumu attēlošanai (ietverot ceļu un ielu shēmas, satiksmes shēmas, sarkanās līnijas, galveno inženiertīklu shēmas) attēlojot atbilstošā mērogā.

5.3. Teritorijas izmantošanas un apbūves noteikumi:

- precizēt teritorijas izmantošanas nosacījumus un apbūves rādītājus, kā arī noteikt citas prasības, aprobežojumus un nosacījumus, ņemto vērā lokālplānojuma izstrādes uzdevumus;
- teritorijas izmantošanas un apbūves noteikumos jābūt atsaucēm uz grafiskās daļas saistošajām kartēm, kas ir šo saistošo noteikumu pielikumi;
- ievērot vides pieejamības nosacījumus;
- ievērot labiekārtojuma nosacījumus;
- noteikt prasības inženiertehniskajam nodrošinājumam;
- Izstrādāt perspektīvos transporta infrastruktūras risinājumus, veidojot pieslēgumus pie Saldus pilsētas ielām.
- Izvērtēt esošās un plānotās inženiertehniskās infrastruktūras nodrošinājuma atbilstību teritorijas perspektīvajai attīstībai un noteikt plānoto inženierobjektu optimālo izvietojumu.

5.4. Pārskats par lokālplānojuma izstrādi un publisko apspriešanu:

- Saldus novada domes lēmumi par lokālplānojuma izstrādes uzsākšanu, publiskās apspriešanas organizēšanu un lokālplānojuma apstiprināšanu;
- saņemtie priekšlikumi un iebildumi par lokālplānojuma izstrādi un publiskās apspriešanas materiāli;
- ziņojums par vērā ņemtajiem un noraidītajiem priekšlikumiem un iebildumiem, norādot noraidījuma pamatojumu;
- institūciju sniegtā informācija, nosacījumi un atzinumi;
- ziņojums par institūciju nosacījumu ievērošanu vai noraidīšanu, norādot noraidījuma pamatojumu.

6. Prasības lokālpilnojumā publiskajai apspriešanai:

6.1. Publicēt paziņojumu par lokālpilnojumā uzsākšanu vietējā laikrakstā „Saldus Zeme”, pašvaldības tīmekļa vietnē www.saldus.lv, novada informatīvajā izdevumā „Saldus Novada Vēstis”.

6.2. Uzsākot lokālpilnojumā izstrādi, aicināt visus interesentus iesniegt priekšlikumus lokālpilnojumā izstrādei (priekšlikumu iesniegšanas laiks - viens mēnesis), kā arī rīkot tikšanos ar visiem ierestentiem par lokālpilnojumā teritorijas attīstības priekšlikumiem.

6.3. Izstrādāto lokālpilnojumā redakciju kopā ar sagatavoto ziņojumu iesniedz izskatīšanai Saldus novada domē, kura pieņem lēmumu par lokālpilnojumā redakcijas nodošanu publiskajai apspriešanai un institūciju atzinumu saņemšanai saskaņā ar Ministru kabineta 16.10.2012. noteikumu Nr.711 „Noteikumi par pašvaldību teritorijas attīstības plānošanas dokumentiem” 78.punktu. Četrus nedēļus laikā pēc iepriekš minētā lēmuma pieņemšanas tiek organizēta publiskā apspriešana.

6.4. Paziņojumu par lokālpilnojumā publisko apspriešanu ievieto pašvaldības tīmekļa vietnē un vietējā laikrakstā. Publiskās apspriešanas termiņš jānosaka vismaz četras nedēļas (publikācijai laikrakstā jābūt ne vēlāk kā publiskās apspriešanas termiņa pirmajā dienā).

6.5. Ne vēlāk kā vienu nedēļu pirms publiskās apspriešanas izsludināšanas tiek iesniegts izvietojamā informatīvās planšetes (izmērs ~A1), kurā ietverts paziņojums par lokālpilnojumā publisko apspriešanu un būtiskākā vizuālā un teksta informācija par lokālpilnojumā redakciju.

6.6. Lokālpilnojumā publiskās apspriešanas laikā organizē lokālpilnojumā publiskās apspriešanas sanāksmi.

6.7. Pēc publiskās apspriešanas beigām tiek apkopoti tās rezultāti saskaņā ar Ministru kabineta 16.10.2012. noteikumu Nr.711 „Noteikumi par pašvaldību teritorijas attīstības plānošanas dokumentiem” 86.punktā noteikto.

7. Lokālpilnojumā noformēšana:

7.1. Lokālpilnojumam jābūt izstrādātam valsts valodā un noformētam datorizdrukā uz A4 formāta lapām. Ja nepieciešams, ilustrāciju un grafisko pielikumu lapas var būt A3 vai citā formātā, kas iesiets A4 formāta sējumā. Tam jābūt iesietam cietos vākos un visām lapām jābūt sanumurētām.

7.2. Projekta redakcijas materiālu izdruka jāiesniedz 2 (divos) eksemplāros.

7.3. Projekts iesniedzams arī elektroniskā formā (kompaktdiskā) un noformējums šādi:

7.3.1. teksta daļa sagatavojama *.doc formātā;

7.3.2. grafiskā daļa – digitālie vektoru dati iesniedzami *.pdf, *.dgn vai *.dwg formātā.

7.4. Lokālpilnojumā un grafiskās daļas kartēs un plānos obligāti norāda lietotos (nosacītos) apzīmējumus.

7.5. Lokālpilnojumam jābūt noformētam atbilstoši Ministru kabineta 28.09.2010. noteikumiem Nr.916 „Dokumentu izstrādāšanas un noformēšanas kārtība”.